

Комплексное ведение пациентов с артериальной гипертензией и другими сердечно-сосудистыми заболеваниями в условиях пандемии с COVID-19.

Дистанционный учебный курс 06, 07, 08 мая 2020 года

Вирджиния Шалару
Доктор медицинских наук, доцент,
Кафедра семейной медицины,
ГУМФ «Николае Тестемицану»,
Наталья Зарбаилова, эксперт по общественному здравоохранению, ПЗЖ



Schweizerische Eidgenossenschaft
Confédération suisse
Confederazione Svizzera
Confederaziun svizra
Swiss Agency for Development and Cooperation SDC
Agenția Națională pentru Dezvoltare și Cooperare
Швейцарское управление по развитию и сотрудничеству

Swiss TPH
Swiss Tropical and Public Health Institute
Schweizerisches Tropen- und Public Health-Institut
Institut Tropical et de Santé Publique Suisse

Associated Institute of the University of Basel



World Health Organization



Ministerul Sănătății,
Muncii și Protecției Sociale
al Republicii Moldova



Proiect
Viață Sănătoasă
Reducerea poverii bolilor netransmisibile



Цели презентации

- Комплексное ведение пациентов с сердечно-сосудистыми заболеваниями (ССЗ) в условиях пандемии
- Изменения в регулярном уходе
- Общение с пациентами и минимизация риска
- Управление основным состоянием - пациенты без COVID-19
- Поведение пациента в случае подозрения на COVID-19



Комплексное ведение больных с ССЗ при пандемии

- **Ограничение** посещений заведений
- Временное **приостановление** плановых госпитализаций
- Необходимость **минимизировать риск** для уязвимых пациентов
- Важность сортировки и телефонных консультаций
- Необходимость **минимизировать риск** для команды семейного врача
- **Соответствие** положениям НКП и РЕН



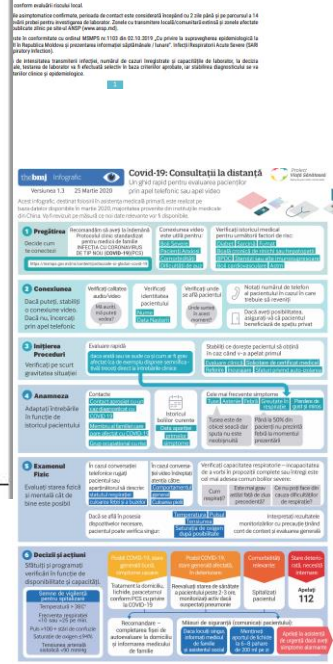
Protocolul clinic standardizat pentru medicii de familie Infectia cu coronavirus de tip nou COVID-19

Forma actuala în baza modificărilor din 2020 din Protocolul de urgență a cabinetelor de familie în ceea ce privește infecția cu coronavirus de tip nou COVID-19.

Scopul: Acest protocol este destinat să ofere informații și să ajute la luarea deciziilor privind gestionarea pacienților cu COVID-19 în cabinetul de familie.

Definiții: Pacient cu infecție respiratorie acută (IRCA) este un pacient cu simptome de febră, tuse, dureri în gât, pierdere de miros sau gust, sau durere în gât, care este confirmată pozitiv pentru SARS-CoV-2 prin testarea în laborator.

Notă: Acest protocol este destinat să ofere informații și să ajute la luarea deciziilor privind gestionarea pacienților cu COVID-19 în cabinetul de familie.



Изменения в регулярном уходе

- Самостоятельно изолированные пациенты принимающие лечение для артериальной гипертензии **не должны приходить** для плановых визитов при пандемии
- Пациенты **продолжают принимать** гипотензивные препараты в соответствии с PEN 1
- Обеспечение **доступности** гипотензивных препаратов на 3 месяца
- Пациенты продолжают **регулярный мониторинг АД дома**,
- Внешний уход осуществляется посредством **видео звонков или телефонных консультаций** по мере необходимости

Общение с пациентами и минимизация риска

- **Общайтесь с пациентами или лицами, осуществляющими уход** за ними, для поддержания их психического благополучия.
- Убедите своих пациентов, что инфекция COVID-19 обычно вызывает легкое заболевание [1].
- **Поощряйте пациентов позвонить** своему семейному врачу, чтобы запланировать регулярные встречи.
- Скажите пациентам или лицам, осуществляющим уход, что необходимо **немедленно связаться** с их семейным врачом, если они считают, что у пациента может быть COVID-19, или если у них есть другие медицинские проблемы [2].

Общение с пациентами и минимизация риска (2)



✓ В целях безопасности **сократите** количество посещений с глазу на глаз

✓ **Используйте** альтернативные подходы [1,2]:

с помощью телефонных, видео или электронных консультаций, когда это изменение возможно / доставка рецептов

✓ **Консультируйте** пациентов или их опекунов, для составления списка лекарств, которые они принимают, и условий, которые у них есть.

✓ **Информируйте** пациентов по телефону, используя практическое руководство для обследования пациента, о методах контроля общего состояния в домашних условиях.

SUPORT PRACTIC PENTRU TEHNICILE DE EXAMINARE A ADULTULUI ÎN SALA DE TRIAJ, ÎN CADRUL INSTITUȚIILOR DE ASISTENȚĂ MEDICALĂ PRIMARĂ

 ALGORITMUL DE EXAMINARE A ADULTULUI ÎN SALA DE TRIAJ	2	 MĂSURAREA TENSIUNII INTRACULARE	11
 DOTAREA SĂLI ȘI PRINCIPIILE DE BAZĂ ÎN EXAMINAREA ADULTULUI ÎN SALA DE TRIAJ	3	 GLUCOMETRIA LA ADULT	12
 MĂSURAREA TENSIUNII ARTERIALE LA ADULT	4-5	 PULSOXIMETRIA LA ADULT	13
 MĂSURAREA FRECVENȚEI CARDIACE	6	 MĂSURAREA FRECVENȚEI RESPIRATORII	14
 MĂSURAREA TEMPERATURII CORPORALE LA ADULT	7	 APRECIEREA ACUȚĂȚII VEDERII ȘI PERCEPȚIEI CULORILOR LA ADULT	15
 EFECTUAREA ANTROPOMETRIEI LA ADULT	8	 EFECTUAREA ELECTROCARDIOGRAMEI LA ADULT	16-17
 EXAMENUL CLINIC AL GLANDELOR MAMARE	9-10	 EXAMINAREA PICIOARELOR	18-19

1. Ordinul 338 din 01.04.2020. Cu privire la unele măsuri suplimentare pentru asigurarea accesului populației la asistență medicală în condițiile stării de urgență

2. Ordinul MSMPS nr.301 din 23.03.2020 Cu privire la aprobarea PCSPMF - Infecția cu Coronavirus de tip nou (COVID-19)

Общение с пациентами и минимизация риска (3)

- **Консультируйтесь** с соответствующими специалистами о правилах гигиены, социального дистанцирования и т. Д. [1,2]
- **Помните** о проблемах защиты одиноких пациентов, особенно если они являются уязвимыми людьми [3]
- **Используйте** клиническое мышление при консультировании по вопросам профессиональной деятельности [2]
- **Разработайте** план на случай, если лица, обеспечивающие уход, имеют COVID-19

1. PCS- Ordinul MSMPS nr.301 din 23.03.2020

2. PCN- Ordinul 336 din 30 martie 2020

3. Ordinul 338 din 01.04.2020. Cu privire la unele măsuri suplimentare pentru asigurarea accesului populației la asistență medicală în condițiile stării de urgență

Управление основным состоянием - пациенты без COVID-19 (1)

- Больные НИЗ всегда **должны быть защищены** от воздействия инфекции SARS-CoV-2.
- Любая плановая госпитализация для диагностических или терапевтических целей, которая **может быть отложена**, не должна проводиться во время пандемии [1]
- Мы поддерживаем рекомендации **здорового образа жизни** в соответствии с PEN 2
- Мы поддерживаем **контроль** веса тела и **избегаем** сидячего образа жизни
- **Поощряем** прекращение курения

1. Ordinul nr. 264 din 13 martie 2020 cu privire la sistarea internărilor programate în Instituției Medico - Sanitare Publice

2. Williams B, Guidelines for the management of arterial hypertension. Eur Heart J 2018;39(33):3021-104

Важность здорового образа жизни!



Respect dieta bogată
în cereale integrale,
fructe și legume



Reduc consumul
de sare de masă
până la 5 g pe zi



Reduc
consumul
de alcool



Renunț
la consumul
de tutun



Alerg sau merg
la plimbare,
30 minute
de 3–5 ori
pe săptămână



Fac 6 exerciții
de rezistență,
30 minute
de 3–5 ori
pe săptămână



Fac flexii de
antebraț, 8 minute
de 3 ori pe
săptămână



Meditez și
practic
yoga

Отказ от вредных привычек полезен!

UNITĂȚILE DE ALCOOL

1 băutură standard de alcool = 1 unitate
de alcool (U) = 10 g de alcool pur

Formula de calcul:

Numărul de băuturi standard este egal cu cantitatea de băutură în litri volumul recipientului înmulțit cu procentele în volum de alcool (% înmulțită cu 0,79 densitatea etanolului la temperatura camerei).

Exemplu: o sticlă de bere de 500 ml cu 5% alcool în volum:

$$0,5 \times 5 \times 0,79 = 1,97 \approx 2 \text{ băuturi standard (U)}$$

1 băutură standard =



500ml bere
standard (5% alc.)



50ml de
băutură
alcoolizată bere –
alc. 40% vol. (1/3 shot
= un pahar de 30ml)



1 pahar
de rubin medie
de vin (120ml) –
alc. 12%



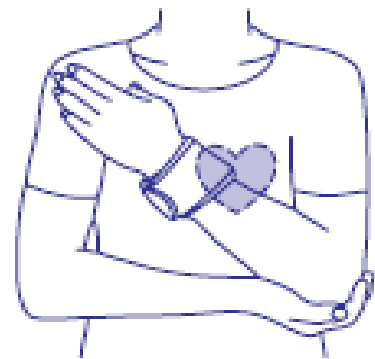
1 pahar
mediu de
aperitiv – cocktail
cu alcool (30ml) –
alc. 33%



Поощряйте ежедневное измерение и запись артериального давления в домашних условиях, а также другие измерения - частота сердечных сокращений, частота дыхания и др.

Etapele de măsurare a TA cu tonometrul electronic:

1. Înainte de a folosi tonometrul electronic, citește cu atenție instrucțiunea de utilizare, vezi potențiala eroare de măsurare indicată de producător.



Imaginea 2. Măsurarea tensiunii arteriale cu tonometrul electronic

2. Asigură-te că brațele sunt la nivelul inimii și că picioarele sunt pe podea.

3. Alege brațul pentru măsurare:
a) fără intervenție chirurgicală la nivelul sânilui,
b) fără arsuri sau răni ale mâinii.

4. Măsurăți antebrațele și căror valoare este mai mică.

5. Adoptă poziția așezat, cu spatele sprijinit, ambele picioare pe podea, cu brațul susținut la nivelul inimii și palma îndreptată în sus (Imaginea 1).

6. Aplică și fixează manșeta în jurul brațului, la 2-3 cm degetului (Imaginea 1) sau în jurul antebrațului, la nivelul inimii (Imaginea 2).

7. Pornește aparatul, apăsând pe buton.

8. Așteaptă până când tensiometrul măsoară și afișează pe ecran valoarea tensiunii arteriale sistolice și diastolice, înregistrând în jurnalul de automonitorizare valorile cele mai înalte.^[24]

Tensiunea arterială se măsoară după ce te-ai odihnit 10 minute, șezând, cu spatele sprijinit și ambele picioare pe podea.^[24]



Imaginea 3. Componentele tonometrului mecanic.

Imaginea 4. Măsurarea tensiunii arteriale cu ajutorul tonometrului mecanic.

Etapele de măsurare a tensiunii arteriale cu tonometrul clasic:

1. Verifică brațul potrivit pentru aplicarea manșetei:

- a) fără intervenție chirurgicală la nivelul sânilui,
- b) fără arsuri sau răni ale mâinii.

Măsoară TA la ambele brațe, dar consideră TA la brațul la care valorile tensiunii arteriale sunt mai mari.

Adoptă poziția așezat, cu spatele sprijinit, ambele picioare pe podea, cu brațul susținut la nivelul inimii și palma îndreptată în sus (Imaginea 1).

Scotește aerul din manșeta, dacă este necesar, prin deschiderea ventilului de siguranță și comprimă manșeta în palme sau pe o suprafață dură.

Aplică manșeta în jurul brațului, fără a fi acoperit de haine, la 2,5-5 cm deasupra plicii cotului și fixează-o (Imaginea 4, a).

Fixează membrana stetoscopului sub marginea inferioară a manșetei deasupra arterei, (Imaginea 4, c), introdu olivetele în urechi (Imaginea 4, d) și închide ventilul de siguranță (Imaginea 4, e).

Înfulecă manșeta tonometrului, pompând aer cu para de cauciuc (Imaginea 4, e), în timp ce urmărești acul manometrului (Imaginea 4, b).

Continuă pomparea de aer până când presiunea se ridică cu 30 mm deasupra punctului în care pulsul a dispărut (nu se mai aud bătăi în urechi).

Decomprimă manșeta, deschizând ușor ventilul pentru restabilirea circulației sângelui în artere.

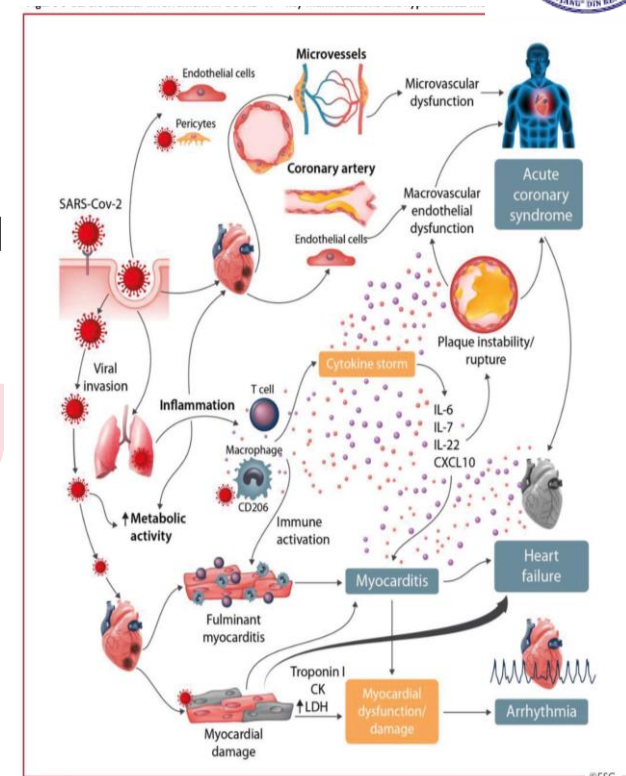
Memorizează cifra indicată de acul manometrului în oscilație în momentul în care, în urechi, se aude prima bătaie clară; această cifră este tensiunea arterială sistolică.

Memorizează numărul ce corespunde ultimei băți pe care o auzi în timp ce se decomprimă manșeta; aceasta este tensiunea arterială diastolică.

12. Îndepărtează tonendoscopul și manșeta. Păstrează tonometrul într-un loc sigur și la îndemână, înregistrând în jurnalul de automonitorizare valorile cele mai înalte.^[24]

Управление основным состоянием - пациенты без COVID-19(2)

- Лечение артериальной гипертензии, если указано, должно следовать рекомендациям PEN 1
- В настоящее время нет доказательств того, что ИЭК или БРА следует прекратить в связи с инфекцией COVID-19 [1].
- Не следует прекращать прием ацетилсалициловой кислоты в кардио дозах для вторичной профилактики [2]
- Терапия статинами не должна прекращаться и должна начинаться в соответствии с PEN [3,4]



1. de Simone G, ESC Council on Hypertension, On behalf of the Nucleus Members. Position Statement of the ESC Council on Hypertension on ACE-Inhibitors and Angiotensin Receptor Blockers.

2. Basille D, et al.. Non-steroidal Anti-inflammatory Drugs may Worsen the Course of Community-Acquired Pneumonia: A Cohort Study. Lung 2017;195(2):201-208

3. Douglas I, Evans S, Smeeth L. Effect of statin treatment on short term mortality after pneumonia episode: cohort study. BMJ 2011;342:d1642

4. ESC Guidance for the Diagnosis and Management of CV Disease during the COVID-19 Pandemic.

Симптомы неотложных состояний при артериальной гипертензии, требующие немедленного реагирования

Пораженный орган	Симптомы неотложных состояний
Общее состояние	Холодный пот, бледность кожи, высокая температура тела, носовые кровотечения, шум в ушах
Сердце	Чувство нехватки воздуха, боли в груди или в области сердца, ощущение нерегулярного и/или учащенного сердцебиения
Мозг	Головные боли, головокружения, тошнота, рвота, судороги, нарушение сознания (замешательство), сонливость, потеря сознания, кома
Почки	Уменьшение объема выделяемой мочи в течение последних 12 часов (менее 500 мл), наличие крови в моче
Глаза	Нарушения зрения, затуманенное зрение, двоение в глазах и прочие

Управление острыми осложнениями

Осознавайте риск осложнений ССЗ:

Симптомы и признаки, похожие на респираторные осложнения COVID-19, такие как **боль в груди и одышка**

Может развиваться **на любой стадии COVID-19**

Симптомы, свидетельствующие о сердечно-сосудистых осложнениях у пациентов с COVID-19, включают: боль в груди, сердцебиение, сильную усталость, одышку, в частности изменение или ухудшение предыдущих симптомов.

Пациентов с сердечно-сосудистыми заболеваниями или диабетом следует **как можно скорее направить в специализированные учреждения** в случае подозрения на наличие COVID-19 или осложнений сердечно-сосудистых заболеваний.

Звоните 112, чтобы госпитализировать пациентов!

Для пациентов с симптомами COVID-19 объясните, что:

- **Основные симптомы** инфекции COVID-19 [1]
- Пациенты и лица, обеспечивающие уход, **должны следовать рекомендациям** по самоизоляции и уходу на дому.
- Пациенты старше 60 лет или с сопутствующими заболеваниями должны получать **стационарное лечение**
- Мобильная команда придет собирать **биологические пробы** [2]
- **Параметры должны проверяться ежедневно** и определите, как сообщать о них семейному врачу [3]
- **Признаки опасности или тревоги** и к кому обращаться, если их симптомы ухудшаются [1]

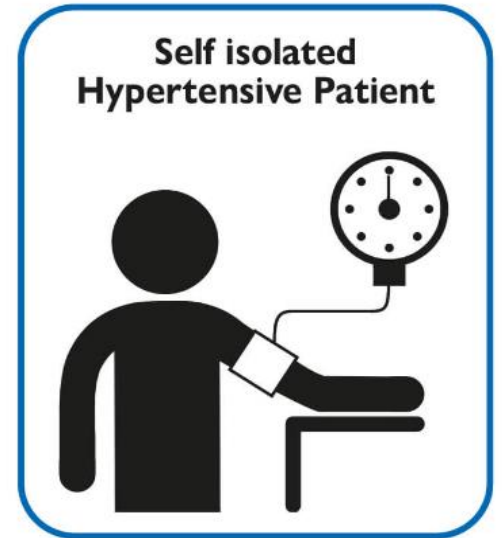
1. PCN- Ordinul 336 din 30 martie 2020

2. Ordinul 412 din 17.04.2020 cu privire la testarea de laborator a pacienților încadrați în tratament la domiciliu cu COVID-19

3. Ordinul 385 din 9 aprilie 2020, cu privire la acordarea asistenței medicale persoanelor care întrunesc criteriile definiției de caz COVID-19 la etapa de transmitere comunitară a infecției

Ключевые сообщения для пациентов

- **Соблюдайте** рекомендации по самоизоляции / карантину и гигиенически-эпидемиологическим мероприятиям
- **Поддерживайте** здоровый образ жизни.
- **Продолжайте** назначать лекарства для сердечно-сосудистых заболеваний.
- **Не прерывайте** мониторинг сердца (АД, ЧСС) и немедленно обратитесь к врачу в случае ухудшения ССЗ или общего состояния!
- Немедленно **обратитесь за медицинской помощью**, если у вас появятся такие симптомы, как боль в груди или респираторная инфекция.
- **Не пренебрегайте симптомами!**



Благодарю

